



**SoftPlug**

**Manuel d'utilisation**

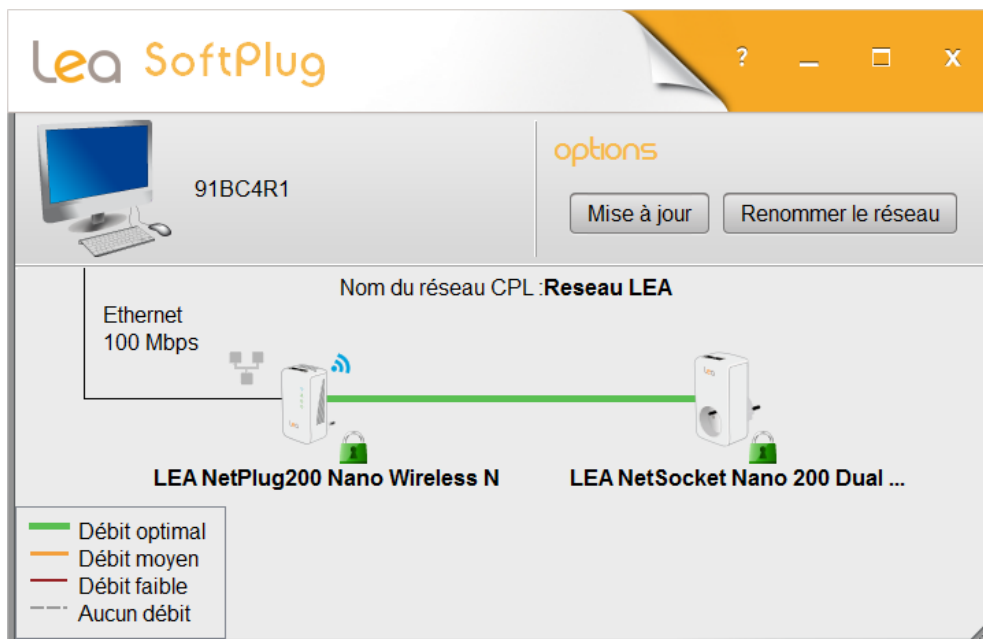
## Sommaire

1.	Réseau CPL .....	2
1.1.	Affichage des adaptateurs CPL connectés .....	2
1.2.	Evaluer la qualité de la connexion CPL.....	4
2.	Configuration CPL .....	5
2.1.	Renommer le réseau CPL .....	5
2.2.	Renommer les adaptateurs CPL .....	6
2.3.	Sécurisation du réseau CPL.....	6
2.4.	Mise à jour du firmware .....	8
3.	Configuration sans fil .....	9
2.3.	Etat réseau sans fil .....	9
2.5.	Paramètres du réseau sans fil.....	10
2.6.	Filtrage sans fil.....	12
4.	FAQ .....	12

## 1. Réseau CPL

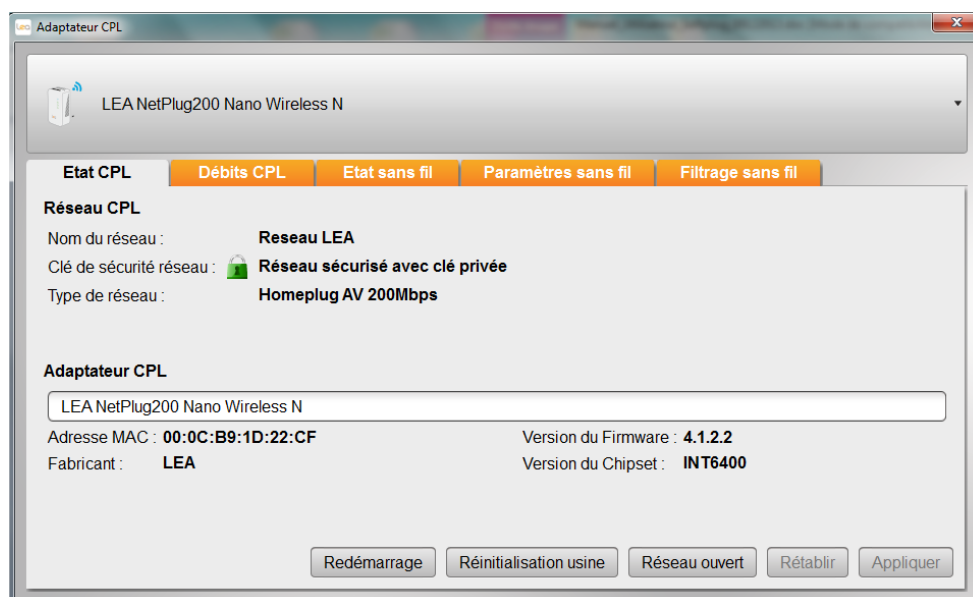
### 1.1. Affichage des adaptateurs CPL connectés

L'écran principal propose un aperçu des différents adaptateurs constituant le réseau.



Vous pouvez obtenir plus d'information sur chaque adaptateur en cliquant sur son image.

Une fenêtre affiche des informations sur le réseau et l'adaptateur.



#### Réseau CPL :

Le réseau CPL utilise le standard HomePlug AV. Chaque adaptateur sur le réseau doit respecter ce standard pour être affiché par Softplug.

#### Adaptateur CPL :

Cet écran affiche le nom de l'adaptateur CPL, son fabricant, son adresse MAC, la version de firmware et sa version de chipset.

**Barre de fonctions:****Redémarrage:**

L'adaptateur sélectionné redémarrera.

**Réinitialisation Usine:**

Tous les changements personnalisés comme le Nom de l'adaptateur, les paramètres wifi, etc... retourneront à leurs valeurs par défaut en sortie d'usine.

**Réseau Privé / Réseau ouvert:**

Réseau privé, sécurise le réseau CPL en appairant les adaptateurs détectés avec une clé privée.

Réseau ouvert, fonction permettant pour le produit sélectionné le passage d'une clé réseau privée à une clé publique Homeplug AV.

**Rétablir:**

Les modifications (Nom de l'adaptateur, SSID, etc...) apportées et non appliquées reviennent à leurs valeurs d'origines.

**Appliquer:**

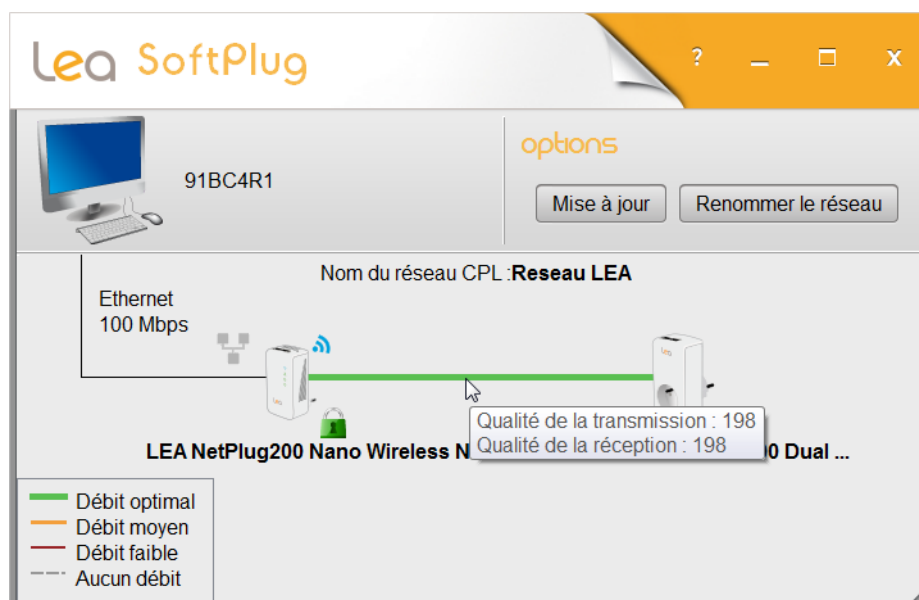
Applique les modifications apportées dans les différents champs de la fenêtre en cours (Nom de l'adaptateur, SSID, etc...).

## 1.2. Evaluer la qualité de la connexion CPL

### Ecran principal:

La qualité de la connexion entre les adaptateurs CPL est symbolisée par un code couleur :

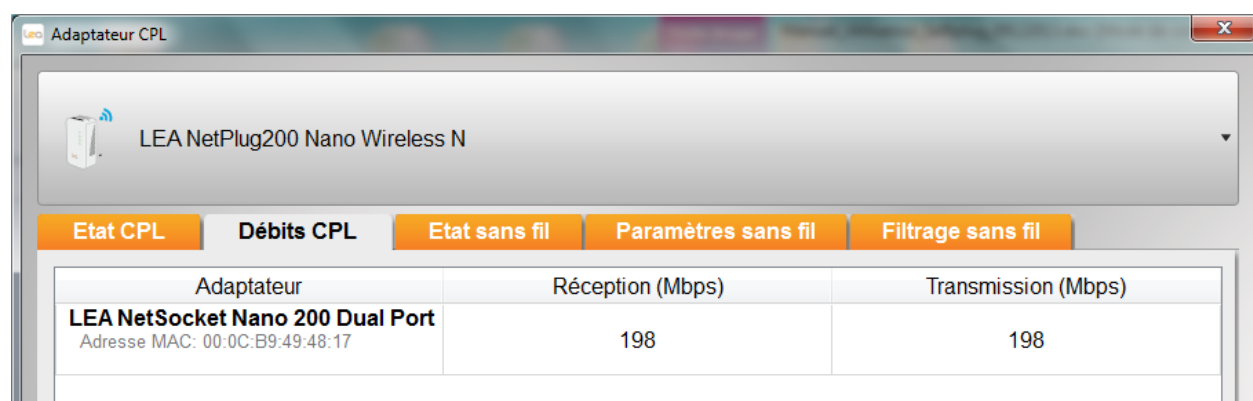
- **Vert** : Débit optimal
- **Orange** : Débit moyen
- **Rouge** : Débit faible
- **Gris** : Aucun débit



Sur la fenêtre principale de Softplug, vous pouvez afficher la qualité de la transmission CPL en positionnant le curseur pendant 2 secondes sur la liaison CPL colorée comme sur l'exemple ci-dessous.

### Onglet Débits CPL:

La qualité de l'émission et de la réception pour chaque adaptateur est affichée dans l'onglet Débits CPL. L'accès à cet écran est obtenu en cliquant sur l'image de l'adaptateur dans l'écran principal.



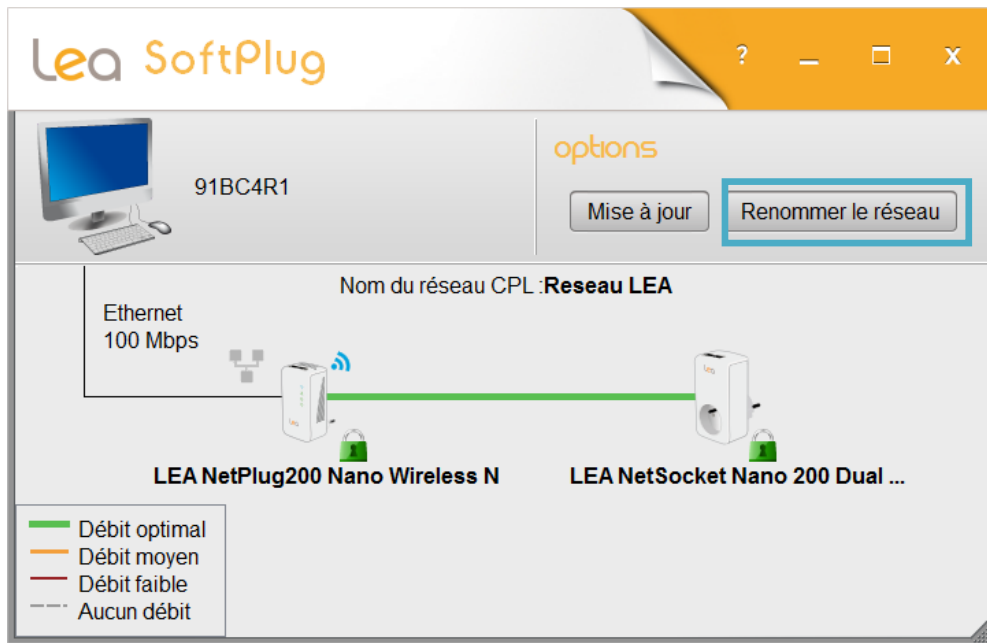
**Note:** Cette fonction peut être utilisée pour localiser les prises de courant sur lesquelles le débit est optimal, en fonction des valeurs d'émission et de réception.

## 2. Configuration CPL

### 2.1. Renommer le réseau CPL

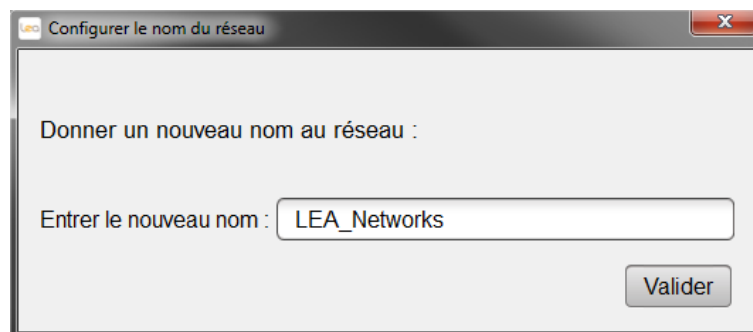
#### Etape 1:

Sur l'écran principal, cliquer sur « Renommer le réseau ».



#### Etape 2:

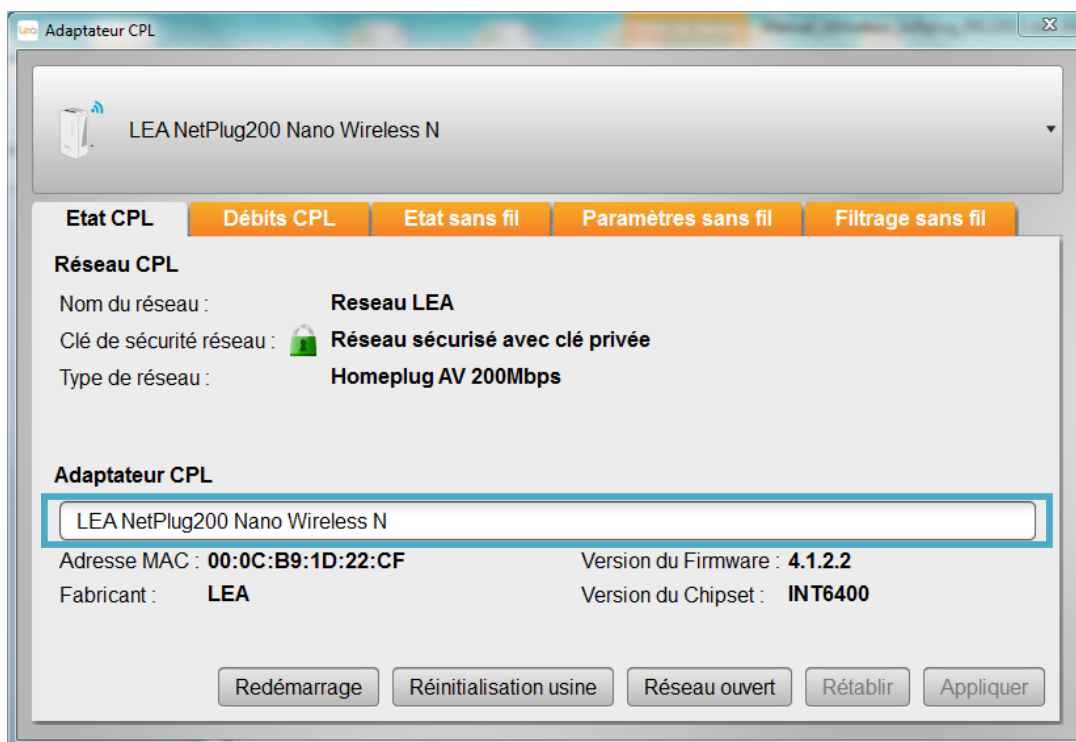
Entrer le nouveau nom du réseau CPL et cliquer sur “Valider”



## 2.2. Renommer les adaptateurs CPL

Pour renommer les adaptateurs CPL, cliquer sur l'image de l'adaptateur CPL pour ouvrir le panneau de configuration de l'adaptateur.

Compléter ensuite le champ dédié dans l'onglet « Etat CPL » puis cliquer sur « Appliquer »



Si la modification n'a pas été appliquée, elle peut être retrouvée en cliquant sur « Restaurer »

## 2.3. Sécurisation du réseau CPL

### Sécurité du Réseau:

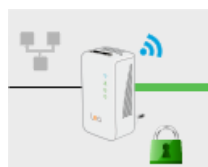
La plupart des adaptateurs CPL sont fabriqués avec une clé réseau publique (HomePlugAV).

SoftPlug permet de sécuriser votre réseau avec une clé privée pour profiter des meilleures conditions d'utilisations.

Sur l'écran principal, SoftPlug affiche les adaptateurs sécurisés avec un cadenas vert proche de celui-ci. Si ce n'est pas le cas, cela signifie que l'adaptateur se trouve sur un réseau ouvert HomePlug AV.

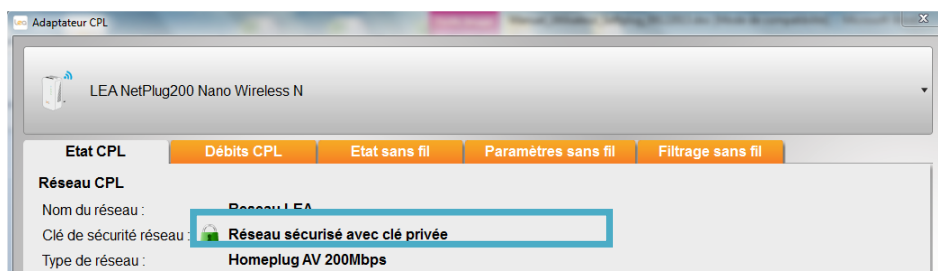


= Non Sécurisé  
(Réseau Ouvert)



= Sécurisé  
(Réseau Privé)

Vous pouvez également vérifier si votre réseau est sécurisé ou non sur le panneau de configuration de l'adaptateur, comme dans l'exemple ci-dessous :



### Sécurisation du réseau CPL:

Pour sécuriser le réseau CPL, vous devez cliquer sur l'un des adaptateurs du réseau puis une fois dans la fenêtre de configuration cliquer sur « Réseau Privé ».

Une fois cette manipulation effectuée vous pouvez retourner sur l'écran principal de Softplug et voir le cadenas vert sur chaque adaptateur.

**Note:** Vous pouvez sécuriser tous les adaptateurs sur la même fenêtre en même temps.

**Note:** Vous pouvez avoir besoin d'entrer le mot de passe de l'adaptateur à cette étape (en fonction des produits).

### Réseau Ouvert:

Pour désécuriser votre réseau CPL afin qu'il devienne ouvert, vous devez cliquer sur un adaptateur, puis dans la fenêtre de configuration cliquer sur « Réseau Ouvert »

Une fois cette manipulation effectuée, vous pouvez retourner sur l'écran principal et voir la disparition du cadenas vert.

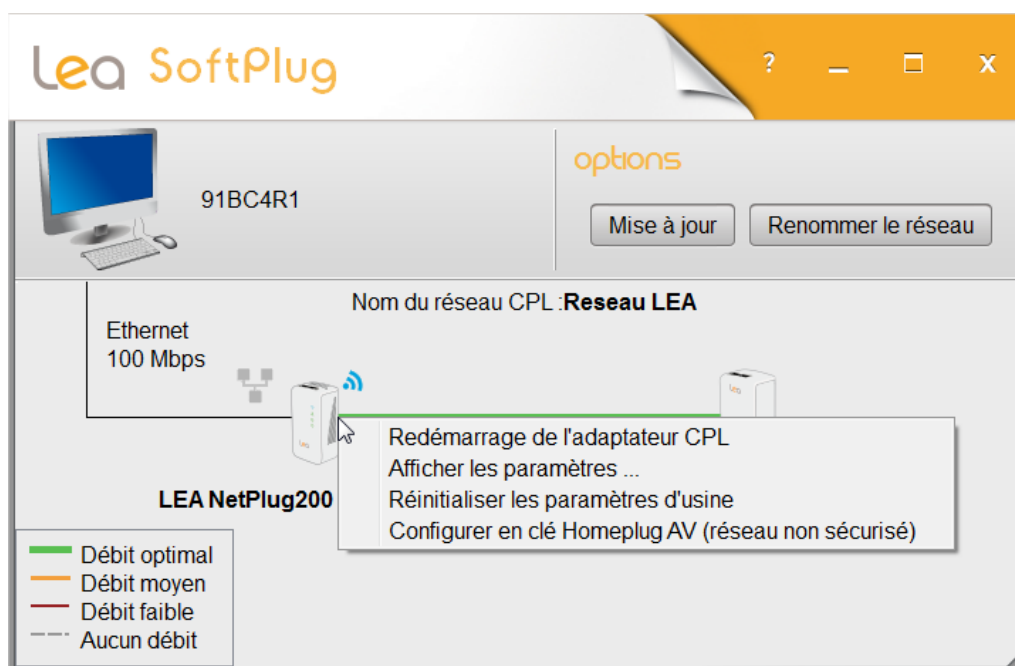
Ou

Vous pouvez également effectuer un clic droit sur l'adaptateur afin d'ouvrir la liste de raccourcis

Puis cliquer sur « Configurer en clé Homeplug AV (réseau non sécurisé) »

**Note:** Vous ne pouvez pas effectuer cette opération pour tous les produits en même temps.

**Note:** Cette manipulation doit être effectuée pour chaque adaptateur individuellement.





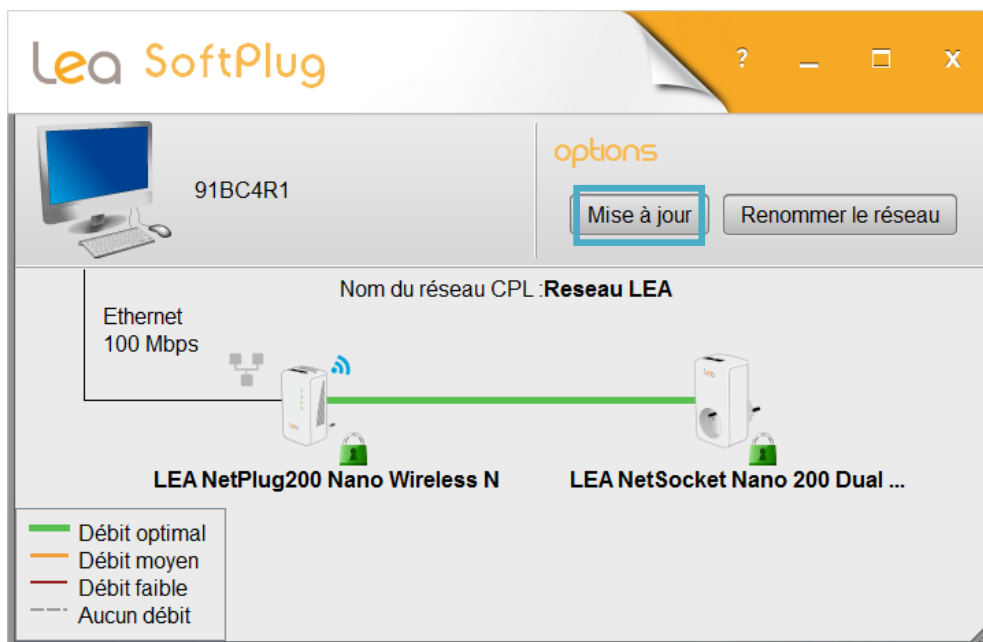
## 2.4. Mise à jour du firmware

Le firmware des adaptateurs LEA peuvent être mis à jour via le logiciel SoftPlug.

Pour mettre à jour le firmware :

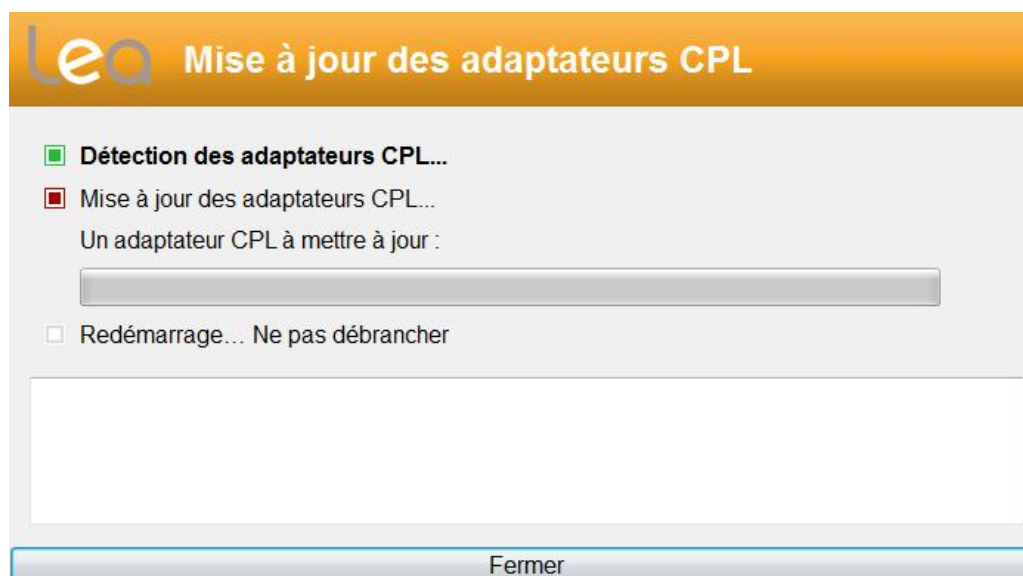
**Etape 1 :** Ouvrir le logiciel SoftPlug.

**Etape 2 :** Dans l'écran principal, cliquer sur "Mise à jour".



**Etape 3 :** Le logiciel procède à la mise à jour de/des l'adaptateur(s) CPL LEA.

**Attention !** Ne pas débrancher l'adaptateur pendant la procédure de mise à jour.

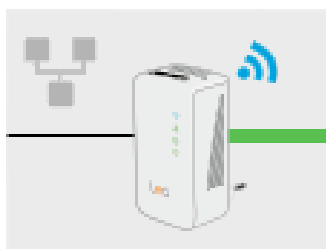


**Etape 4 :** Quand les LEDs arrêtent de clignoter et qu'un message indiquant le statut de la mise à jour apparaît, la mise à jour est terminée.

### 3. Configuration sans fil

**Attention :** Votre adaptateur LEA Wireless doit être directement connecté à l'ordinateur par un câble Ethernet afin de modifier ses paramètres CPL et sans fil.

Ouvrir l'onglet « Etat réseau sans fil » en cliquant sur l'image de l'adaptateur dans l'écran principal.



#### 2.3. Etat réseau sans fil

Sélectionner l'onglet « Etat réseau sans fil ».



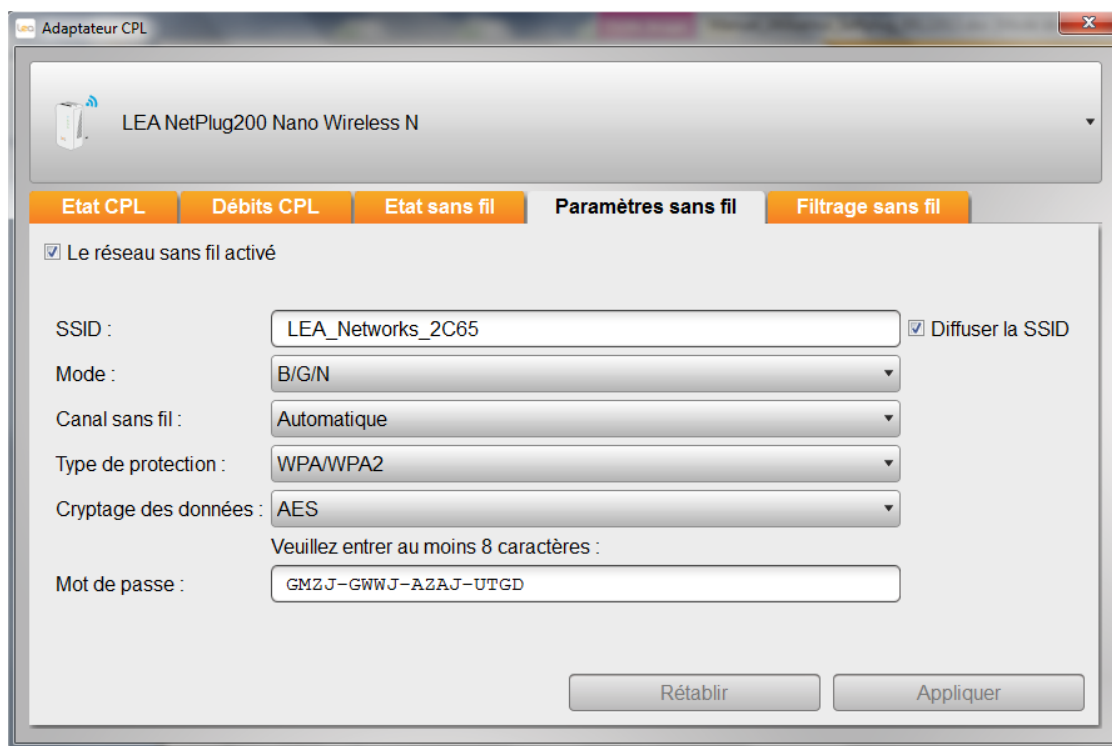
Cet onglet fournit les informations relatives aux adresses MAC CPL et sans fil de l'adaptateur ainsi que la version du firmware.

**Note:** Une adresse MAC est un numéro de série attribué par le fabricant, donnant à l'adaptateur une adresse unique sur le réseau.

## 2.5. Paramètres du réseau sans fil

Les réglages relatifs aux accès sans fil sont disponibles dans ce menu.

**Note:** A l'origine, l'adaptateur est déjà configuré. Il n'est pas nécessaire de changer ses réglages.



### Activer le réseau sans fil :

- Cocher la case pour activer la connexion sans fil puis cliquer sur "Appliquer".
- Décocher la case pour désactiver la connexion sans fil puis cliquer sur "Appliquer".

### SSID:

- La SSID correspond au nom du réseau sans fil.
- Pour changer la SSID, entrer un nouveau nom dans le champ textuel puis cliquer sur « Appliquer »

### Diffuser la SSID:

- Cocher la case « Diffuser la SSID » pour rendre visible le nom du réseau auprès des autres appareils sans fil puis cliquer sur "Appliquer".
- Décocher la case « Diffuser la SSID » pour masquer le nom du réseau aux autres appareils sans fil puis cliquer sur "Appliquer".

### Mode :

- Affiche le mode sans fil de l'adaptateur. L'adaptateur supporte les standards sans fil 802.11 b, g et n. Choisir "B/G/N" pour être compatible avec la plupart des périphériques sans fil.
- Sélectionner le mode sans fil dans la liste déroulante puis cliquer sur "Appliquer"

**Canal sans fil :**

- Affiche les canaux sans fil de l'appareil.
- Choisir un canal sans fil dans la liste déroulante puis cliquer sur « Appliquer »

**Type de protection :**

- Sélectionner le type de protection à appliquer dans la liste déroulante : Ouvert, WEP, WPA, WPA2 ou WPA/WPA2 puis cliquer sur "Appliquer".

**Attention :** Si le réseau sans fil n'est pas protégé, n'importe qui pourrait s'y connecter. Vous devez prendre les mesures appropriées pour éviter les attaques en protégeant votre réseau. Le réglage Ouvert est à éviter. La protection WPA/WPA2 offre le meilleur niveau de sécurité.

**Cryptage des données :**

- Pour les protections WPA, WPA2 and WPA/WPA2, vous pouvez sélectionner un cryptage TKIP, AES ou TKIP/AES puis cliquer sur "Appliquer".

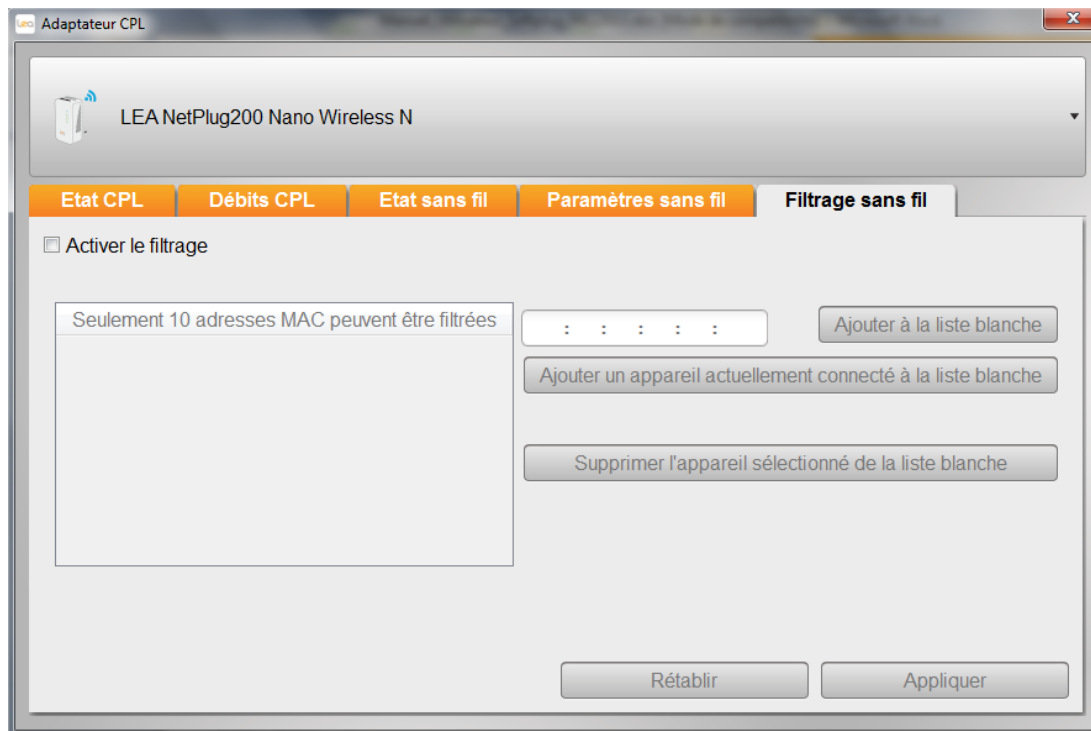
**Mot de passe :**

- Affiche le mot de passe sans fil.
- Pour changer le mot de passe, entrer votre nouveau mot de passe dans le champ dédié puis cliquer sur « Appliquer ».

## 2.6. Filtrage sans fil

Dans l'onglet « filtrage sans fil », il est possible de spécifier une autorisation d'accès qu'à certaines adresses MAC. Chaque carte réseau dispose d'un identifiant unique sur le réseau, son adresse MAC (Medium Access Control).

En cochant la case « Activer le filtrage », seuls des appareils dont l'adresse MAC est enregistrée dans la liste sont autorisés à se connecter.



### Activer le filtrage

- Cocher la case pour activer le filtrage des adresses MAC et cliquer sur “Appliquer”
- Décocher la case pour ne pas activer le filtrage des adresses MAC

### Ajouter à la liste blanche

- Cliquer sur « Ajouter à la liste blanche » pour autoriser l'adresse MAC de l'appareil que vous désirez connecter au réseau sans fil, puis cliquer sur « Appliquer ».

## 4. FAQ

### Mon réseau CPL n'est pas détecté par SoftPlug.

Si l'ordinateur n'est pas connecté directement à l'adaptateur via un câble Ethernet, il est possible que l'antivirus empêche la détection du réseau. La solution est de connecter l'adaptateur CPL directement à l'ordinateur via un câble Ethernet ou de modifier les paramètres de l'antivirus (se référer au guide utilisateur de votre logiciel antivirus).

### Est-il possible d'utiliser SoftPlug sur plusieurs ordinateurs simultanément ?

Non, SoftPlug ne supporte pas les sessions simultanées. Pour éviter les conflits, il est recommandé d'utiliser SoftPlug sur un seul ordinateur à la fois.